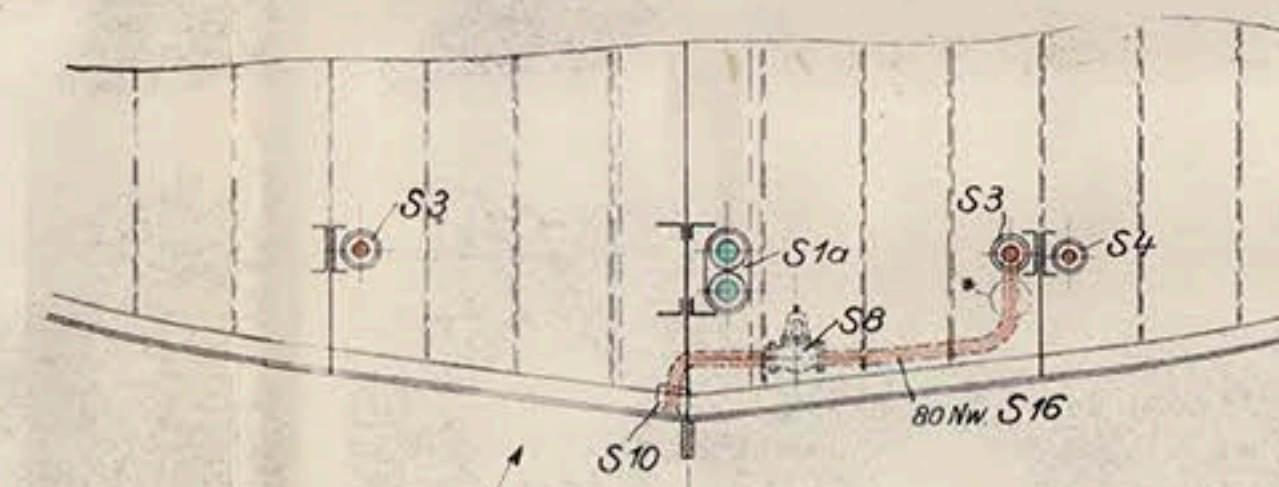


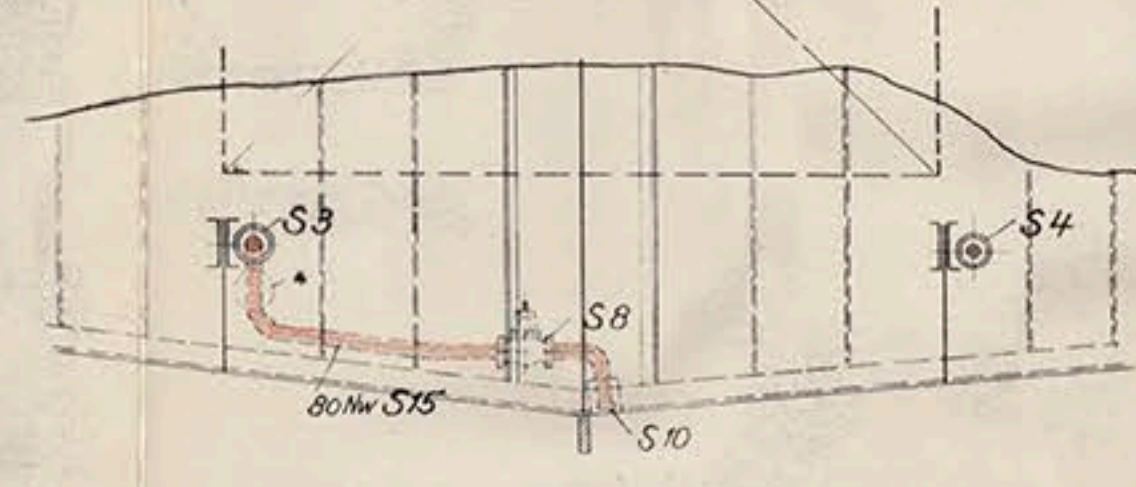
Schott 47 von hinten ges.
M. 1:50



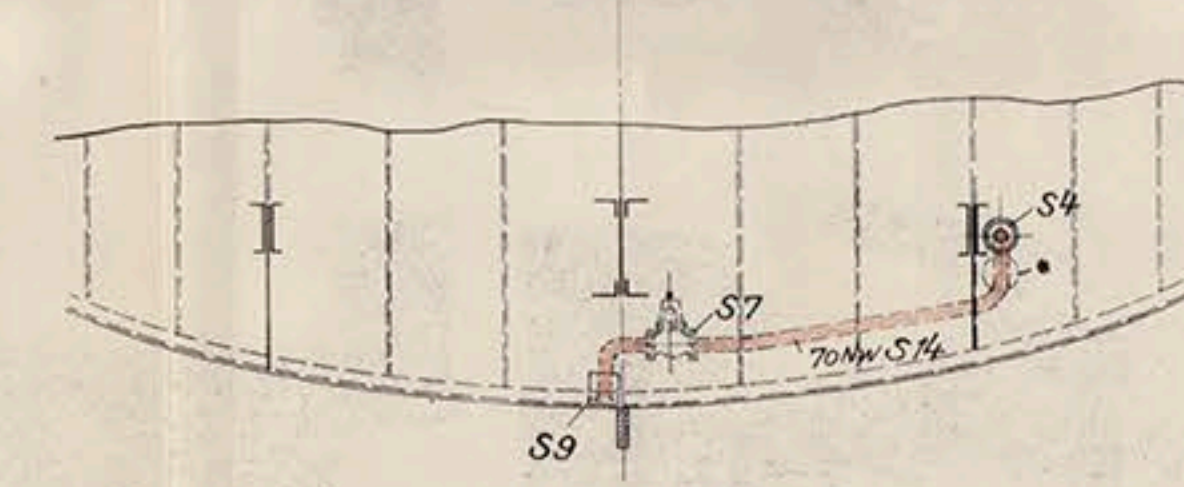
Anordnung der Schottstützen am
Tankschott Spt 61 die gleiche wie bei Schott 47.

Die Rückschlagventile werden geöffnet ohne Handrad oder Kurbel eingebaut, und zwar horizontal. Die Rohre sind bei den Saugstellen so tief zu legen, daß Oberkante Spindel des geöffneten Ventils noch unterhalb der Bodenwegerung zu liegen kommt. Über den Rückschlagventilen sind in der Bodenwegerung herausnehmbare Deckel vorzusehen.

Schott 87 von hintenges.
M. 1:50



Schott 120 von hinten ges.
M. 1:50



* Wenn möglich, sind die letzten Schottstützen vor den Saugstellen unterhalb der Bodenwegerung anzuordnen.

Werkstoff: Alle Rohrleitungen nach Fließst. Rohr St 35.29
 dickwandig 70 NW = 67.76φ (4.5) Din 2448
 " 80 " = 79.5.89φ (4.75) " "
 " 125 NW = 122.133φ (5.5) " "
 Schottstützen u. Flanschen St 35.29 u. St 42.21

Alle Eisenteile werden verzinkt.

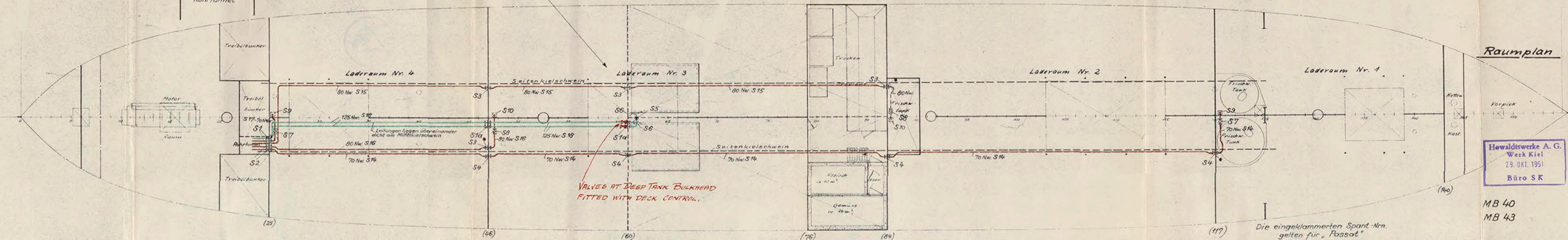
Die Schottstützen sind auf beiden Seiten mit dem Schott zu verschweißen.
 Alle Lenz- u. Ballastleitungen sind an dem Mittel- bzw. den Seitenkielschweinen losnehmbar zu halten.

SOUNDING PIPES TO HOLD AS PER RULES
 WHERE SUCTION PIPES ARE LED ABOVE THE HOLD CEILING, THEY ARE TO BE PROTECTED TO THE SURVEYOR'S SATISFACTION.

THE REMAINING REQUIREMENTS OF THE RULES FOR PUMPING AND PIPING TO BE COMPLIED WITH SO FAR AS THEY ARE APPLICABLE.



Armaturliste: Z Nr. SKR 19 Blatt 1 u. 2
 Schottstützen und Sauger f. Ballastltg. SKR 20 1 bis 6



Raumplan

Arbeits-Nrn.:
 "Pamir": Lenzleitungen 457100/305
 " : Ballastleitung 457100/5
 "Passat": Lenzleitungen 457110/305
 " : Ballastleitung 457110/5

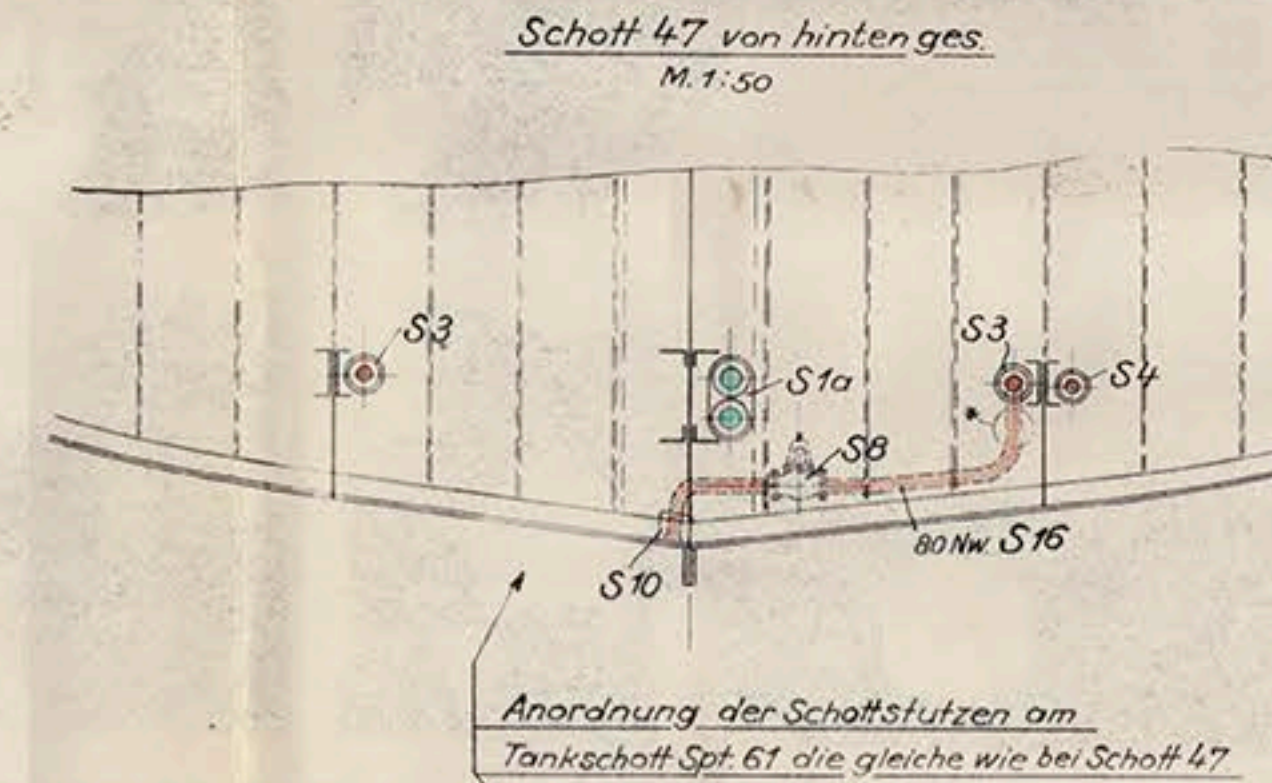
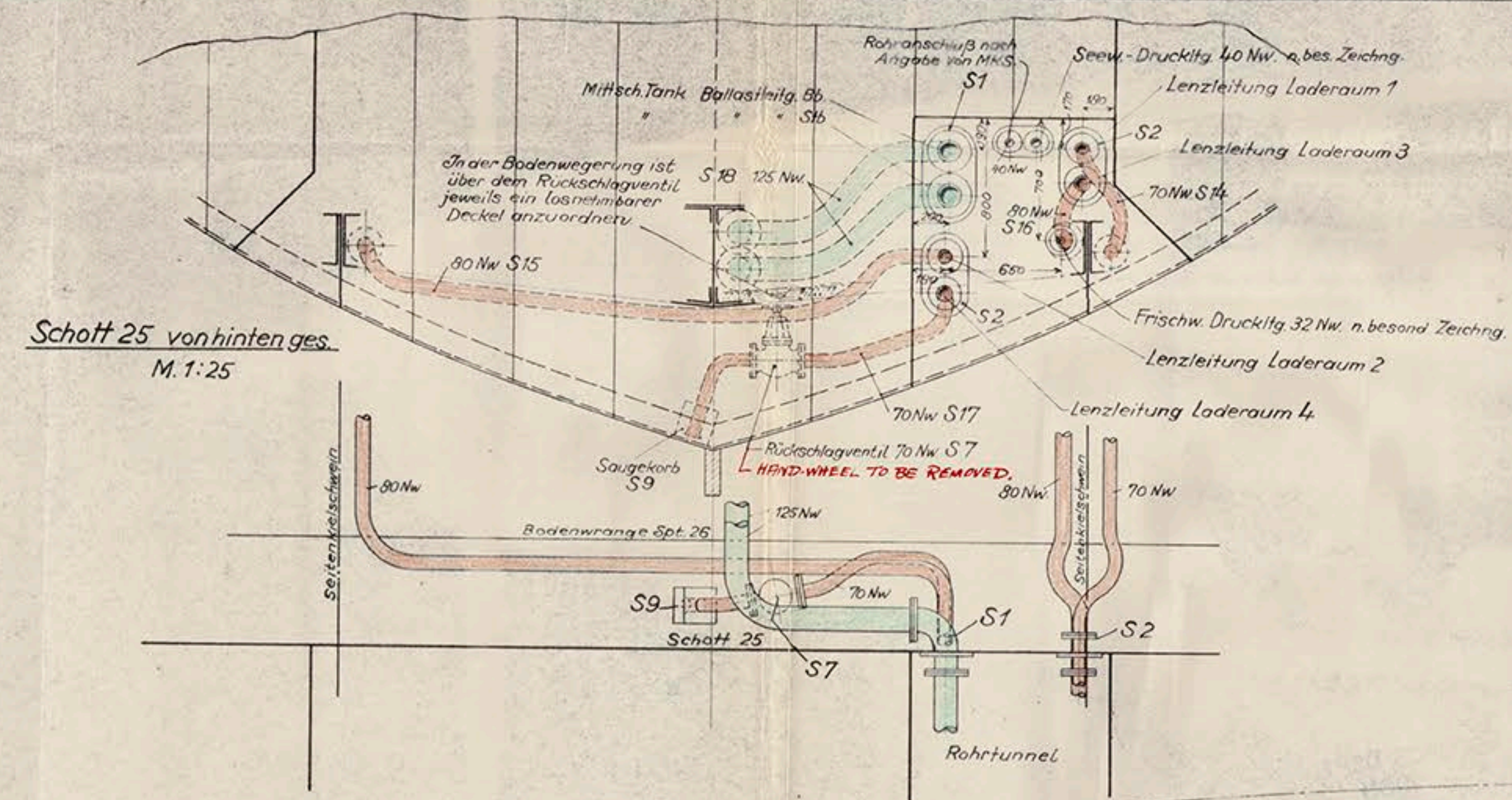
Howaldtswerke A.G.
 Werk Kiel
 29. OKT. 1951
 Büro SK

MB 40
 MB 43

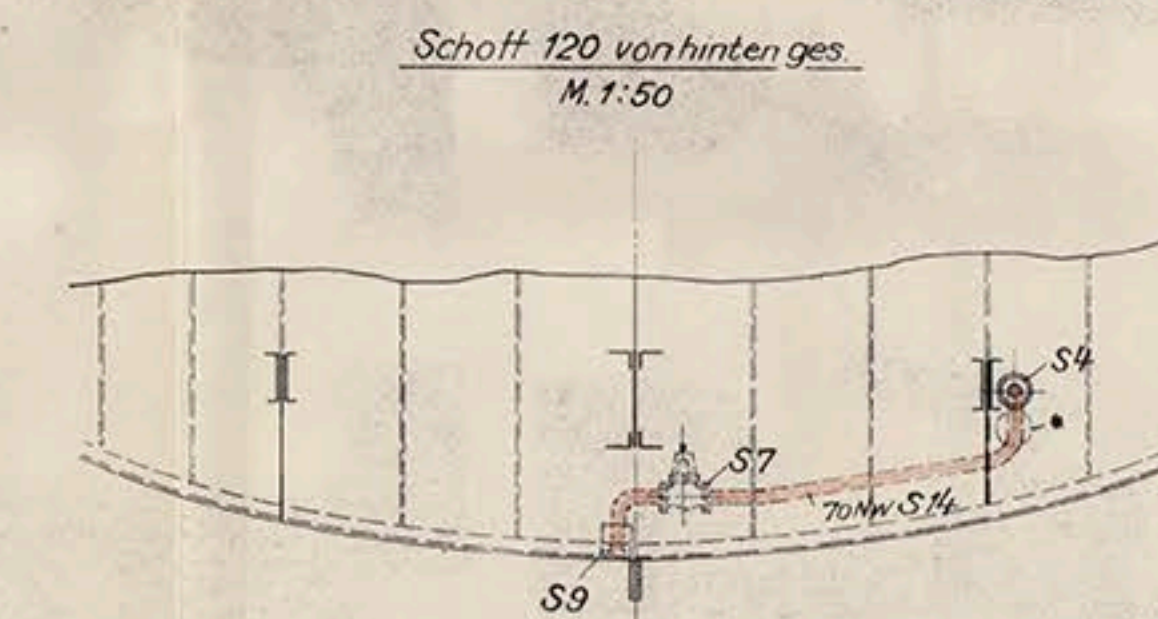
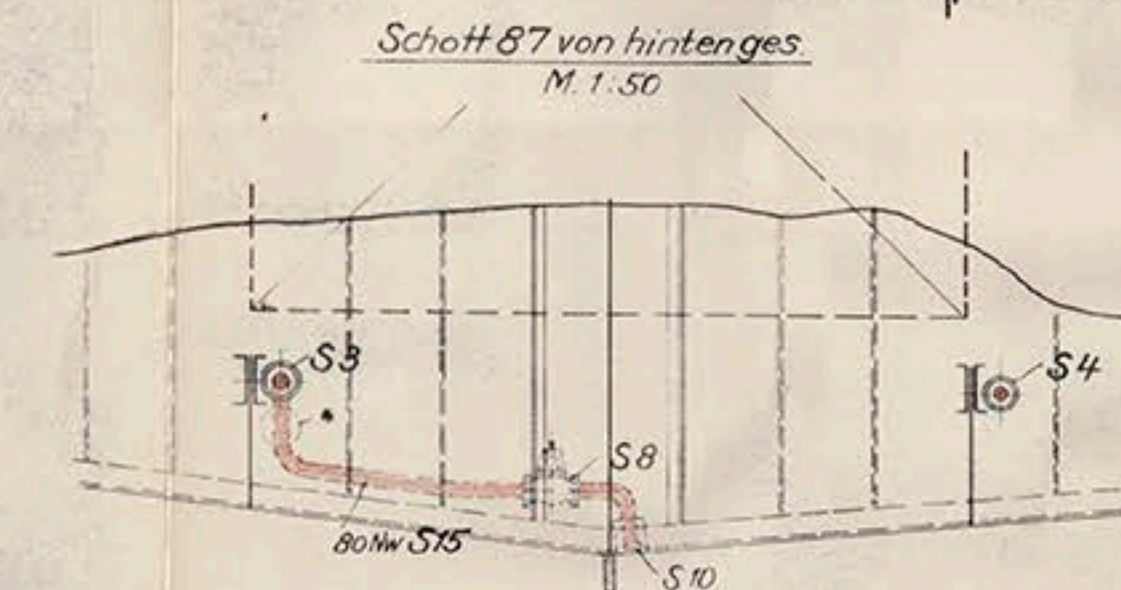
Howaldtswerke A.G. Werk Kiel		Umbau: "Pamir" "Passat"
Maßstab: 1:100 1:25 1:50	Lenz- und Ballastleitung	Zeichnung Nr. SKR 19
Büro: SK1		

Fl. = 0.46 m²





Die Rückschlagventile werden geöffnet ohne Handrad oder Kurbel eingebaut, und zwar horizontal. Die Rohre sind bei den Saugstellen so tief zu legen, daß Oberkante Spindel des geöffneten Ventils noch unterhalb der Bodenwegerung zu liegen kommt. Über den Rückschlagventilen sind in der Bodenwegerung herausnehmbare Deckel vorzusehen.



* Wenn möglich, sind die letzten Schottstützen vor den Saugstellen unterhalb der Bodenwegerung anzuordnen.

Werkstoff: Alle Rohrleitungen nach Fließrohr St 35.29
 dickwandig 70 Nw - 67.76 (4,5) Din 2448
 " 80 " - 79.5.89 (4,75) "
 " 125 Nw - 122.133 (5,5) "
 Schottstützen u. Flanschen St 35.29 u. St 42.21

Alle Eisenteile werden verzinkt.

Die Schottstützen sind auf beiden Seiten mit dem Schott zu verschweißen.
 Alle Lenz- u. Ballastleitungen sind an dem Mittel- bzw. den Seitenkielschweinen losnehmbar zu halten.

SOUNDING PIPES TO HOLD AS PER RULES

WHERE SUCTION PIPES ARE LED ABOVE THE HOLD CEILING, THEY ARE TO BE PROTECTED TO THE SURVEYOR'S SATISFACTION.

THE REMAINING REQUIREMENTS OF THE RULES FOR PUMPING AND FITTING TO BE COMPLIED WITH SO FAR AS THEY ARE APPLICABLE.



Armaturliste: Z Nr. SKR 19 Blatt 1 u. 2
 Schottstützen und Sauger f. Ballastlfg. SKR 20 1 bis 6

Raumplan

Arbeits-Nrn.:

"Pamir": Lenzleitungen 457100/305
 " Ballastleitung 457100/5
 "Passat": Lenzleitungen 457110/305
 " Ballastleitung 457110/5

Howaldtswerke A.G.
 Werk Kiel
 29. OKT. 1951
 Büro SK

MB 40
 MB 43

Howaldtswerke A.G. Werk Kiel	
Maßstab: 1:100 1:25 1:50	Umbau: "Pamir" "Passat"
Büro: SK1	Zeichnung Nr.



Fl. = 0,46 m²

Die eingeklammerten Spant-Nrn. gelten für "Passat"

